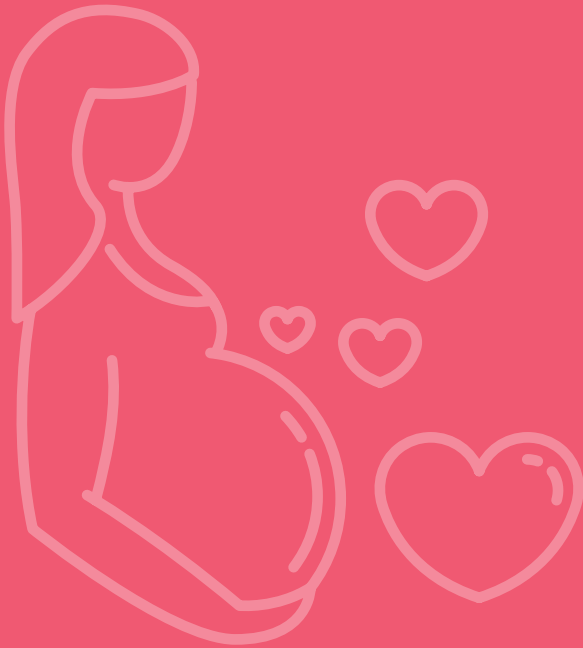


# 임신 · 출산 지원

31개



- 03 예비부부·신혼부부 건강검진
- 03 임신 사전건강관리 지원사업
- 04 임신부 백일해 무료 예방접종
- 04 임신부 및 어린이 인플루엔자 국가예방접종 지원사업
- 04 임신부 영양제 지원
- 05 임신부 구강 건강관리
- 05 한방 난임부부 지원
- 06 난임진단검사비 지원
- 06 난임부부 시술비 지원
- 07 전복형 난임 시술비 지원(횡수 추가지원)
- 07 영구적 불임 예상 생식세포 동결·보존 등 지원
- 08 고위험 임신부 의료비 지원
- 08 청소년 산모 임신출산 의료비 지원
- 09 산후건강관리 지원
- 09 산후우울증 검사
- 10 산모신생아 건강관리 지원사업(산후도우미 방문)
- 11 임신부 및 영유아 건강교실
- 11 어린이 국가예방접종 지원사업
- 12 영양플러스사업
- 12 임신부 친환경농산물 꾸러미 지원 사업
- 13 친환경 천 기저귀 지원사업
- 13 미숙아 및 선천성 이상아 의료비 지원
- 14 선천성 난청검사 및 보청기 지원
- 14 선천성 대사이상 검사 및 환아관리
- 15 저소득층 기저귀, 조제분유지원사업
- 16 장애인가정 출산비용 지원
- 16 청년 1인 소상공인·농어업인 출산급여 지원
- 17 전주시 출생축하금 및 자녀양육비 지원
- 17 첫만남 이용권 지원
- 18 출산·양육 가구 주택에 대한 취득세 감면
- 18 출산가구 전기료 할인



# 임신 · 출산 지원

## 예비부부·신혼부부 건강검진

### 지원대상

전주시민 중 혼인 전 예비부부 및 결혼 후 임신준비 중인 부부  
(혼인신고 전 6개월, 혼인신고 후 2년)

### 지원내용

- 혈액검사 : 빈혈, 혈액형, B형간염, 매독, 에이즈, 풍진, 간기능7종, 심혈관계 5종, 신장기능 3종
- 소변검사 : 요당, 요단백
- 흉부 X-Ray : 폐결핵
- 풍진(MMR) 예방접종 : 풍진항체 미형성자

### 신청방법

주소지 관할 보건소 방문 신청

### 관련문의

- 건강증진과 281-6280
- 덕진보건소 281-8628

## 임신 사전건강관리 지원사업

### 지원대상

전주시민 20~49세 남녀 중 가임력 검사 희망자(결혼 여부 및 자녀 수 무관)  
\* 15~19세 남녀 중 부부(예비부부, 사실혼 포함)지원 가능  
\* 내국인 배우자가 있는 외국인 지원 가능(비자 조건 없음)

### 지원조건

- 사업 참여의료기관에서 실시한 검사에 한하며, 신청일로부터 3개월 내 검사, 검사 완료 후 1개월 이내 청구(소급지원 불가/지연청구불가)

### 지원내용

- 지원횟수 : 주요주기별 1회, 최대 3회 지원  
\* 신청일 기준(만 나이) : 29세이하(제1주기), 30~34세(제2주기), 35~49세(제3주기)
- 지원내용
  - 여성 : 난소기능검사(AMH), 부인과(난소, 자궁 등) 초음파 검사비 13만원 이내
  - 남성 : 정액검사비(정자정밀형태검사) 5만원 이내

### 신청방법

\* 사전신청필수 : e-보건소 온라인신청(e-health.go.kr) 또는 주소지 관할 보건소 방문 신청

### 관련문의

- 건강증진과 281-6287
- 덕진보건소 281-8628

## 임신부 백일해 무료 예방접종

- 지원대상** 전주시 거주 임신부 및 배우자
- 지원조건** 전주시에 주민등록을 둔 임신부(임신 27~36주 이내 권장) 및 배우자
- 지원내용** 백일해(Tdap) 예방접종
- 신청방법** 전주시보건소, 덕진보건소 유선문의 후 방문
- 관련문의**
  - 덕진보건소 250-3912
  - 보건행정과 281-6251

## 임신부 및 어린이 인플루엔자 국가예방접종 지원사업

- 지원대상**
  - 임신부
  - 생후 6개월~14세 이하
- 지원내용**
  - 2026-2027절기 인플루엔자 예방접종
  - 접종기간 : 국가예방접종 일정에 따른 기간 내
- 신청방법** 관할 위탁의료기관 방문  
\* 예방접종도우미 누리집(<https://nip.kdca.go.kr>) 참고
- 관련문의**
  - 보건행정과 281-6251
  - 덕진보건소 250-3912

## 임신부 영양제 지원

- 지원대상** 전주시 거주 임신부
- 지원조건** 전주시 임신부
- 지원내용**
  - 임신일로부터 12주까지 엽산제 지원(최대 3개월분)
  - 임신 16주 이상부터 철분제 지원(최대 5개월분)
- 신청방법**
  - 주소지 관할 보건소 방문 신청
  - 간편한 임신 서비스 - 정부24 온라인 신청
- 관련문의**
  - 건강증진과 281-6282
  - 덕진보건소 281-8627

## 임신부 구강 건강관리

- 지원대상** 전주시 거주 임신부
- 지원조건** 전주시 임신부(4~6개월)
- 지원내용** 구강검진, 구강교육, 불소도포, 불소용액 및 대상자별 구강 위생용품 지급
- 참고사항** 스케일링의 경우 4~6개월만 가능
- 신청방법** 주소지 관할 보건소 방문 신청
- 관련문의**
  - 건강증진과 281-6321
  - 덕진보건소 281-8535

## 한방 난임부부 지원

- 지원대상** 전주시 난임부부(법적, 사실혼 모두 지원)
- 지원조건**
  - 신청일 기준 부부 중 한명이라도 거주지가 타 시도인 경우 지원 불가
  - 난임부부 모두 불임을 유발할 수 있는 기질적 이상이 없는 경우
  - 사업 참여기간(6개월) 중 양방보조생식술 받지 않기로 동의한 자
- 지원내용** 한방 난임 치료비(한약, 침구, 뜸 등) 지원(1인 최대 180만원)
- 신청방법** 주소지 관할 보건소 방문 신청
- 관련문의**
  - 건강증진과 281-6281
  - 덕진보건소 281-8628

## 난임진단검사비 지원

- 지원대상** 신청일 기준 6개월 이상 전북특별자치도에 주민등록을 두고 실제 거주 부부  
\*부부의 거주지가 다른 경우 도내 거주자만 지원
- 지원조건**
  - 난임진단 검사 결과, 난임으로 진단 받은 부부  
(‘정부지정 난임시술 의료기관의 난임시술 의사’에게 진단 받아야 함.)
  - 난임 진단을 위해 실시한 마지막 검사일 또는 난임 진단일 중 늦은 날로부터 3개월 이내에 신청한 건에 대해서 지원 가능
- 지원내용** 난임진단 검사비 지원한도 범위 내 발생한 본인부담금 및 비급여 지원  
- 부부당 1회, 최대 30만원(부부 검사비 합산청구)
- 신청방법** 주소지 관할 보건소 방문 신청
- 관련문의**
  - 건강증진과 281-6281
  - 덕진보건소 281-8628

## 난임부부 시술비 지원

- 지원대상** 전주시 난임부부
  - 연령제한 없음
  - 법적, 사실혼 모두 지원
  - 소득제한 없음
- 지원내용**
  - 지원범위 : 일부 및 전액 본인부담금, 비급여 3종, 냉동난자해동비
  - 지원내용
    - 체외수정(신선배아, 동결배아) 시술비
      - 지원횟수 : 건강보험 지원횟수와 연계(출산당 최대 20회)
      - 지원금액 : 신선배아 최대 110만원, 동결배아 최대 50만원
    - 인공수정 시술비
      - 지원횟수 : 건강보험 지원횟수와 연계(출산당 최대 5회)
      - 지원금액 : 1~5회 최대 30만원
- 참고사항** 사실혼 관계 지원대상의 경우 사실혼증빙서류 첨부  
(보건소 누리집 <http://health.jeonju.go.kr>에서 관련서류 확인)
- 신청방법** 주소지 관할 보건소 방문 신청 또는 온라인(정부24) 신청
- 관련문의**
  - 건강증진과 281-6281
  - 덕진보건소 281-8628

## 전북형 난임 시술비 지원(횡수 추가지원)

- 지원대상** 난임 시술 건강보험 급여횡수 소진자
- 지원조건** 신청일 기준 1년이상 전북특별자치도에 주민등록을 두고 실제 거주하는 난임여성
- 지원내용**
  - 지원범위: 일부 및 전액 본인부담금, 비급여3종
  - 지원내용: 1인 최대 2회, 소득별 차등 지원
    - 기준중위소득 180%이하
      - 지원금액: 신선배아 최대 110만원, 동결배아 최대 50만원, 인공수정 최대 30만원
    - 기준중위소득 180%초과
      - 지원금액: 신선배아 최대 90만원, 동결배아 최대 40만원, 인공수정 최대 20만원
- 참고사항** 사실혼 관계 지원대상의 경우 사실혼증빙서류 첨부  
(보건소 누리집 <http://health.jeonju.go.kr>에서 관련서류 확인)
- 신청방법** 주소지 관할 보건소 방문 신청
- 관련문의**
  - 건강증진과 281-6281
  - 덕진보건소 281-8628

## 영구적 불임 예상 생식세포 동결·보존 등 지원

- 지원대상** 영구 불임이 예상되어 가임력 보전이 필요한 남녀
- 지원내용**
  - 생식세포 동결 시술비 및 보관료 지원
    - 인당 1회, 본인부담금의 50%, 남성 최대 30만원, 여성 최대 200만원 지원
- 신청방법** 주소지 관할 보건소 방문 신청
- 관련문의**
  - 건강증진과 281-6281
  - 덕진보건소 281-8628

## 고위험 임신부 의료비 지원

- 지원대상** 19대 고위험 임신질환으로 진단받고 입원치료 받은 임신부
- 지원내용**
  - 전액 본인부담금 및 비급여 진료비의 90%지원 (1인당 3백만원 한도)
  - 병실입원료, 식대(환자특식), 한방 치료 관련 진료비, 고위험 임신질환 치료와 관련 없는 진료비 등 제외
- 참고사항**
  - 19대 고위험 질환
    - 조기진통, 분만관련 출혈, 중증 임신중독증, 양막의 조기 파열, 태반 조기박리, 전치태반, 절박유산, 양수과다증, 양수과소증, 분만전 출혈, 자궁경부무력증, 고혈압, 다태임신, 당뇨병, 대사장애를 동반한 임신과다구도, 신질환, 심부전, 자궁내 성장제한, 자궁 및 자궁의 부속기질환
  - 분만결과, 자궁내 태아사망 등으로 사산한 경우도 지원대상에 포함
  - 지원제외자
    - 외국 국적인 자 및 국외 이주자 (단, 영주권 취득 및 결혼이주여성<체류자격:F5,F6>, 난민협약에 의한 난민, 북한이탈주민, 영주 귀국 사할린 한인은 지원 가능)
- 신청방법**
  - 신청기간 : 분만일로부터 6개월 이내
  - 신청장소
    - 방문신청 : 주소지 관할 보건소
    - 온라인신청 : e보건소 공공보건포털 혹은 아이마중 앱
- 관련문의**
  - 건강증진과 281-6282
  - 덕진보건소 281-8627

## 청소년 산모 임신출산 의료비 지원

- 지원대상** 임신확인서로 임신이 확인된 19세 이하 모든 청소년 산모(소득·재산 기준 없음)
- 지원조건** 카드 수령 후(국민행복카드 소지자는 서비스신청 승인 다음날)부터 분만예정일(유산진단일, 출산 이후 서비스 신청한 경우 출산일) 이후 2년까지
- 지원내용** 임신 1회당 120만원 범위 내 지원
  - 임신부 및 2세미만 영유아의 모든 의료비 및 약제, 치료재료 구입비
- 참고사항** 산후조리원 비용은 지원 불가
- 신청방법**
  - 국민건강보험공단 임신출산진료비 신청시 함께 신청
  - 사회서비스 전자바우처(www.socialservice.or.kr) 온라인 신청
  - 미혼모자 시설, 권역별 미혼모·부자지원기관, 주소지 관할 보건소 방문 신청 (청소년 산모가 본인 또는 가족 휴대폰 인증 문제로 온라인 신청이 불가할 경우)
- 관련문의**
  - 건강증진과 281-6284
  - 덕진보건소 281-8626

## 산후건강관리 지원

- 지원대상** 신청일 현재 전주시에 주민등록을 둔 산모
- 지원조건** 신청일 기준 출산 후 1년 이내
- 지원내용** 출산 후 산모가 산후건강관리 지원사업 지정기관에서 산후치료와 관련한 비용 혹은 산후조리원 이용료 일부지원(20만원)
- 참고사항**
  - 보건소에서 쿠폰 발급 후 지정기관(산부인과, 한방과, 산후조리원)에서 사용가능
  - 출산 후 1년 이내 신청·사용해야함
  - 국민행복카드(임신출산바우처, 첫만남이용권)과 동시사용 불가
- 신청방법** 주소지 관할 보건소 방문 신청
- 관련문의**
  - 건강증진과 281-6287
  - 덕진보건소 281-8627

## 산후우울증 검사

- 지원대상** 전주시 거주 산후 8주 이내 산모
- 지원내용** 산후 우울증 검사(에딘버러 산후 우울 검사) 실시 결과, 우울증 의심 산모 중 본인이 희망할 경우 “전주시정신건강복지센터” 연계하여 상담 및 관리 실시
- 신청방법**
  - 주소지 관할 보건소 방문 신청
  - 전주시정신건강복지센터(<https://www.jjmind.com>) 온라인 신청
- 관련문의**
  - 건강증진과 281-6284
  - 덕진보건소 281-8628

## 산모신생아 건강관리 지원사업(산후도우미 방문)

### 지원대상

- 기준 중위소득 160% 이하 출산가정
- 예외지원 : 희귀난치성질환자 산모, 장애인산모, 쌍생아 이상 출산가정, 둘째아 이상 출산가정, 북한이탈주민 산모, 결혼이민 산모, 미혼모 산모, 이른둥이(미숙아) 출산 가정
- ※ 임신 16주 이후 발생한 유산·사산의 경우도 지원 가능

### 지원내용

- 산모의 산후 건강관리 및 신생아 관리를 위한 가정방문 서비스 이용권 지급
  - 산모 영양관리 및 감염관리, 산모·신생아 세탁물 관리 및 청소, 신생아 목욕 등 지원
- 서비스 기간
  - 첫째아 : 단축 5일, 표준 10일, 연장 15일
  - 둘째아 : 단축 10일, 표준 15일, 연장 20일
  - 셋째아 : 단축 10일, 표준 15일, 연장 20일
  - 쌍태아 : 단축 10일, 표준 15일, 연장 20일
  - 삼태아 이상 : 단축 15일, 표준 25일, 연장 40일
- 서비스 가격 : 산모별 산정된 유형에 따라 본인부담금 차등

### 참고사항

- 제공기관 관련 정보 안내  
사회서비스 전자바우처([www.socialservice.or.kr](http://www.socialservice.or.kr)) 접속 > 서비스기관검색 클릭 > 제공기관 검색
- 바우처 유효기간 : 출산 후 90일 이내

### 신청방법

- 신청기간 : 출산예정일 전 40일부터 출산 후 60일 이내
- 신청장소
  - 방문신청 : 주소지 관할 보건소
  - 온라인신청 : 복지로 또는 정부24

### 관련문의

- 건강증진과 281-6284
- 덕진보건소 281-8626

## 임산부 및 영유아 건강교실

### 지원대상

전주시 거주 임산부 및 영유아, 가족(교육별 대상확인)

### 지원내용

- 모유수유 실천 환경 조성 및 모유수유 교실 운영
- 보건소별 프로그램확인 : 순산요가교실, 엄마와아기 행복교감 요가교실, 성장발달 육아교실, 신생아돌보기, 영아마사지, 순산체조교실 등
- 임신체험 프로그램(교실참여자 및 단체대상)

### 신청방법

주소지 관할 보건소 전화접수

- 인원 : 각 차수별 20명 정도(선착순 마감)

- 신청기간 : 선착순 전화예약(각 보건소문의)

\* 전주시 보건소 누리집(<http://health.jeonju.go.kr>) 일정 참고

### 관련문의

- 건강증진과 281-6349
- 덕진보건소 281-5891

## 어린이 국가예방접종 지원사업

### 지원대상

출생 후~12세 이하

### 지원내용

19종(무료 지원)

- 지원 백신 : 결핵(BCG,피내용), B형간염(HepB), 디프테리아 / 파상풍 / 백일해(DTaP), 파상풍 / 디프테리아(Td), 파상풍 / 디프테리아 / 백일해(Tdap), 폴리오(IPV), 디프테리아 / 파상풍 / 백일해 / 폴리오(DTaP-IPV), 디프테리아 / 파상풍 / 백일해 / 폴리오 / b형헤모필루스인플루엔자(DTaP-IPV-Hib), 디프테리아 / 파상풍 / 백일해 / 폴리오 / b형헤모필루스인플루엔자 / B형간염(DTaP-IPV-Hib-HepB), b형헤모필루스인플루엔자(Hib), 폐렴구균(PCV), 홍역 / 유행성이하선염 / 풍진(MMR), 수두(VAR), 일본뇌염 불활성화 백신(IJEV), 일본뇌염 약독화 생백신(LJEV), A형간염(HepA), 사람유두종바이러스(HPV), 인플루엔자(IIV), 로타바이러스(RV1,RV5)

### 신청방법

관할 위탁의료기관 방문

\* 예방접종도우미 누리집(<https://nip.kdca.go.kr>) 참고

### 관련문의

- 보건행정과 281-6251
- 덕진보건소 250-3912

## 영양플러스사업

- 지원대상** 기준 중위소득 80% 이하인 영양위험요인을 보유한(빈혈, 저체중, 저신장 등) 0~5세(생후 72개월)영유아 및 임신부, 출산·수유부
- 지원조건** 지원기간 : 최대 6~20개월(대상자별 상이함)
- 지원내용**
  - 영양교육 및 상담, 평가
  - 영양 보충식품패키지 제공(월령별, 대상자별 6종 구분)
- 신청방법** 주소지 관할 보건소 방문 신청
- 관련문의**
  - 건강증진과 281-6268
  - 덕진보건소 281-8591

## 임산부 친환경농산물 꾸러미 지원 사업

- 지원대상** 전주시 임산부
- 지원조건** 2025. 1. 1. 이후 출산한 산모 또는 신청일 기준 임산부  
※ 신청 제외대상자
  - 동일 아이에 대하여 임신부일때 지원받았던 산모
  - 신청 및 대상자 선정 시점 기준 다음 사업의 지원 진행 중인 대상자(임산부)  
: 지역사회통합건강증진사업(영양플러스), 농식품 바우처 사업(임산부 가구)
- 지원내용** 친환경 농산물 꾸러미 구입비 480천원 지원(보조 384천원, 자부담 96천원)
- 지원내용** 4.10.까지 신청자 중 지원 대상자에 개별 문자 통보(4월 중순 예정)
- 신청방법**
  - 주소지 관할 동 주민센터 방문, 온라인 접수처(eco.jbfood.kr) 신청
  - 방문 신청 : '26.3.3.~ (예산 소진 시까지), 온라인 신청 : '26.3.16.~4.10.
- 관련문의** 농식품산업과 281-6739

## 친환경 천 기저귀 지원사업

- 지원대상** 출생 후 1년 이내(12개월)의 영아
- 지원조건**
  - 전주시에 주민등록을 둔 0~12개월 영아
  - 예외지원 : 장애 등 특수한 경우 만 6세 미만까지 신청 가능
- 지원내용**
  - 천 기저귀 공급 및 수거, 세탁, 살균, 배송 서비스 제공 (전액무료, 평일 주5회)
  - 1인당 천기저귀 기본 40장 제공
  - 천 기저귀 커버 2개 무료 제공
  - 천 기저귀 보관함 제공
- 참고사항** 신청기한 : 출생 후 생후 9개월 전까지 신청(최소 3개월 이상 이용 가능한자)
- 신청방법** 주소지 관할 보건소 방문 신청
- 관련문의**
  - 건강증진과 281-6284
  - 덕진보건소 281-8626

## 미숙아 및 선천성 이상아 의료비 지원

- 지원대상** 미숙아 및 선천성 이상아 출산가정
- 지원조건**
  - 미숙아 : 긴급한 수술 및 치료를 위해 출생 후 24시간 이내 신생아 중환자실에 입원한 미숙아 (미숙아 : 임신 37주미만 또는 체중 2,500g미만의 출생아)
  - 선천성이상아 : 출생 후 2년 이내에 선천성이상(Q코드)으로 진단받고, 선천성이상 질환을 치료하기 위해 출생 후 2년 이내에 입원하여 수술한 경우
- 지원내용** 의료비 중 지원제외금액을 제외한 전액본인부담금 및 비급여 지원
  - 미숙아 : 체중별 차등지원(최저 400만원~최고 2,000만원 한도내)
  - 선천성 이상아 : 700만원 한도 내에서 지원
- 신청방법**
  - 신청기간 : 최종 퇴원일 기준 6개월 이내 신청
  - 신청장소
    - 방문신청 : 주소지 관할 보건소
    - 온라인신청 : e보건소 공공보건포털 혹은 아이마중앱
- 관련문의**
  - 건강증진과 281-6281
  - 덕진보건소 281-8626

## 선천성 난청검사 및 보청기 지원

### 지원대상

- 난청 검사비 지원 : 신생아 난청 검사를 받은 영아
- 보청기 지원 : 12세(144개월) 미만의 영유아(지원기간 내 1회 지원)

### 지원내용

- 선별검사비 지원 : 신생아가 외래검사한 난청 선별검사비의 일부 본인부담금 지원
- 확진검사비 지원 : 선별검사 재검판정 후 확진검사를 받은 경우, 검사결과와 관계없이 확진검사비의 본인부담금 지원(7만원 한도)
  - ABR 또는 ASSR 검사가 반드시 포함되어야 함
- 보청기 지원 : 난청 확진아에게 1개 또는 2개 보청기 지원(개당 135만원 한도)

### 신청방법

- 신청기간 : 출생일 기준 1년 이내 신청
- 신청장소
  - 방문신청 : 주소지 관할 보건소
  - 온라인신청 : e보건소 공공보건포털 혹은 아이마중 앱
- \* 보청기 지원시 신청서는 온라인 제출 가능하나 추가서류는 방문 제출

### 관련문의

- 건강증진과 281-6284
- 덕진보건소 281-8626

## 선천성 대사이상 검사 및 환아관리

### 지원대상

- 선별검사비 지원 : 신생아 선천성 대사이상 외래 선별검사를 받은 영아
- 확진검사비 지원 : 선별검사 상 유소견 판정 후, 확진검사 결과 선천성 대사이상 환아로 판정된 영아
- 환아관리 및 지원 : 선천성대사이상 및 희귀 등 기타질환으로 진단받아 특수식이 또는 의료비 지원이 필요한 19세 미만 환아

### 지원내용

- 선별검사비 지원 : 신생아 선천성 대사이상 외래 선별검사비의 일부 본인부담금 지원
- 확진검사비 지원 : 선별검사 결과, 유소견 판정 후 선천성 대사이상 질환 관련 확진검사를 받은 경우 확진검사비의 본인부담금 지원(7만원 한도)
- 환아관리 및 지원 : 특수조제분유, 저단백햇반 및 선천성 갑상선기능저하증 의료비 지원

### 신청방법

- 신청기간
  - (검사비 지원) 출생일 기준 1년 이내 신청
  - (환아 지원) 출생일 기준 19세 미만 도래시까지 신청
- 신청장소
  - (검사비 지원)
    - 방문신청 : 주소지 관할 보건소
    - 온라인신청 : e보건소 공공보건포털 혹은 아이마중 앱
  - (환아 지원) 주소지 관할 보건소 방문신청
- \* 갑상선기능저하증 의료비 신청은 방문신청 및 온라인 신청 가능 (e보건소 공공보건포털 또는 아이마중 앱)

### 관련문의

- 건강증진과 281-6281
- 덕진보건소 281-8626

## 저소득층 기저귀, 조제분유 지원사업

### 지원대상

- 저소득층 가정의 영아(0~24개월)
  - 출생 후 2년이 되는 날의 전날까지 지원
  - 기초생활보장, 차상위, 한부모가족 수급 가구 대상 가정의 영아
  - 기준 중위소득 80% 이하 둘째아 이상 가구 및 장애인 가구의 영아  
(한부모가구 : 한부모가족지원법에 의한 지원대상 가구, 청소년한부모, 조손가정 포함)

### 지원내용

- 기저귀 : 월 90,000원 바우처 지원
- 조제분유 : 월 110,000원 바우처 지원
  - 기저귀 지원 대상자 중에서 조제분유 해당자 추가 지원  
(단, 산모가 질병, 사망으로 모유수유가 불가능한 경우, 아동복지시설, 공동생활가정, 가정위탁아동, 입양대상 아동, 한부모(부자·조손)가정인 경우만 해당)

### 참고사항

- 지원기간 : 신청일 ~ 24개월까지
  - 단, 출생일로부터 60일(출생일 포함)되는 날까지 신청하는 경우 24개월 모두 지원
  - 60일을 초과하는 경우 신청일부터 24개월까지 지원

### 신청방법

- 신청기간 : 24개월이 되는 날의 전날까지
- 신청장소
  - 방문신청 : 주소지 관할 주민센터 또는 보건소
  - 온라인신청 : 복지로 또는 정부24

### 관련문의

- 건강증진과 281-6284
- 덕진보건소 281-8626

## 장애인가정 출산비용 지원

- 지원대상** 신생아 출산 또는 4개월이상 태아를 유산, 사산한 자
- 지원조건** 전주시 거주 출산·유산한 한 등록 장애인 가정
- 지원내용** 영아 1인 / 150만원(심하지 않는 장애), 200만원(심한 장애) 지원
- 참고사항** 신생아 출생신고일 기준 2년이내에 지원금 신청 가능
- 신청방법** 관할 동 주민센터
- 관련문의** 장애인복지과 281-5197

## 청년 1인 소상공인·농어업인 출산급여 지원

- 지원대상** 출산 또는 출산한 배우자를 둔 청년(18세~39세 이하) 1인 소상공인·농어업인
- 지원조건** 공고일 기준(26.1.21.) 6개월이상 도내에 거주하고, 도내에서 사업장을 운영중인 1인 소상공인 또는 농어업인 (26.1.1.이후 출산하고, 전주시에 자녀를 출생신고한 자)
- 지원내용** 청년 1인 소상공인·농어업인 본인(90만원) 또는 배우자(80만원) 출산 시 출산급여 지원
- 신청방법**
  - 신청기간 : 2026.2.2.(월) ~ 예산소진 시까지
  - 신청방법 : 전주시 누리집 통합지원 신청
- 관련문의** 인구정책과 281-8608

## 전주시 출생축하금 및 자녀양육비 지원

- 지원대상** 전주시에 주민등록 신고한 출생아 가정
- 지원조건** 출생일 현재 출생아의 부 또는 모가 전주시 관내에 주민등록이 되어 있어야 하고, 출생아가 주민등록상 동일 세대원인 출생 가정
- 지원내용**
  - 출생축하금 : 첫째아 1백만원, 둘째아 1백만원, 셋째아 이상 1백만원 동일금액 지원
  - 자녀양육비 : 셋째아 이상 매월 10만원씩 12개월 지급
- 신청방법**
  - 출생신고 시 주민센터 신청
  - 신청기간 : 출생일로부터 1년 내 신청
- 관련문의** 인구정책과 281-8608

## 첫만남 이용권 지원

- 지원대상** 전주시 거주 신생아 출산 가정
- 지원조건** 출생일로부터 2년 이내 신청가능
- 지원내용** 출생아 1인당 200만원~300만원 바우처 지원  
(첫째아 200만원 / 둘째아 이상 300만원)
- 참고사항** 아동 출생일 기준 2년간 사용 가능(사용종료일 후 자동소멸)
- 신청방법**
  - 주소지 동주민센터에서 신청
  - 온라인 신청 : 복지로([www.bokjiro.go.kr](http://www.bokjiro.go.kr)) 또는 정부24([www.gov.kr](http://www.gov.kr))
- 관련문의** 인구정책과 281-8608

## 출산·양육 가구 주택에 대한 취득세 감면

- 지원대상** 2028년 12월 31일까지 자녀를 출산한 부모(미혼모 또는 미혼부 포함)
- 지원조건** 자녀와 거주할 목적으로 취득당시가액이 12억원 이하인 1주택을 취득하는 경우 (자녀 1명당 먼저 감면을 신청하는 1개의 주택으로 한정)
- 지원내용** 출산일부터 5년이내, 출산일전 1년이내에 취득당시가액이 12억원 이하인 1주택을 취득하는 경우 최대500만원 감면
- 참고사항** 관련 법령 : 지방세특례제한법 제36조의5
  - 가산세 포함하여 추징 가능
  - 취득일[임대차계약 승계하여 기존 임차인이 거주하고 있는 경우(취득일기준 임대차기간이 1년 이내인 경우로 한정) 임대차기간의 만료일]부터 3년 이내에 해당 주택을 매각·증여(배우자에게 지분 매각·증여하는 경우 제외)하거나 다른 용도(임대포함)로 사용
- 신청방법** 주택 소재지 관할 구청 세무과 신청
  - 주택 취득시 감면신청서, 주민등록등본, 가족관계증명서 등 제출
- 관련문의**
  - 세정과 281-2281
  - 완산 세무과 220-5292
  - 덕진 세무과 270-6292

## 출산가구 전기료 할인

- 지원대상** 출생일(주민등록 상)로부터 3년 미만 영아가 1인 이상 포함된 가구
- 지원내용** 전기요금 사용료 30% 감면(월 16,000원 한도)
- 참고사항** 다자녀(3자녀) 할인과 중복적용 안 됨
- 신청방법** 한국전력 지사방문, 고객센터 123 전화(신청서Fax제출), 인터넷(한전 사이버지점), 한전 : on 어플리케이션 신청(준비서류 : 고객명, 고객센터)
- 관련문의** 한국전력공사(<http://cyber.kepco.co.kr>) / 고객센터 123